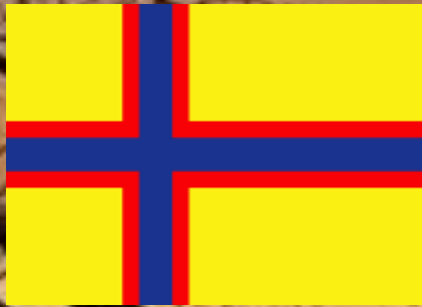


Ижоры - представители европеоидной большой расы, её восточно-балтийского типа, который характеризуется слабой монголоидной примесью. «Часть ижоры особенно светлоглаза, есть много светловолосых, часто цвет волос русый, у мужчин сильно развита борода, рост средний - 164-167 сантиметров, но выше, чем у местных русских».

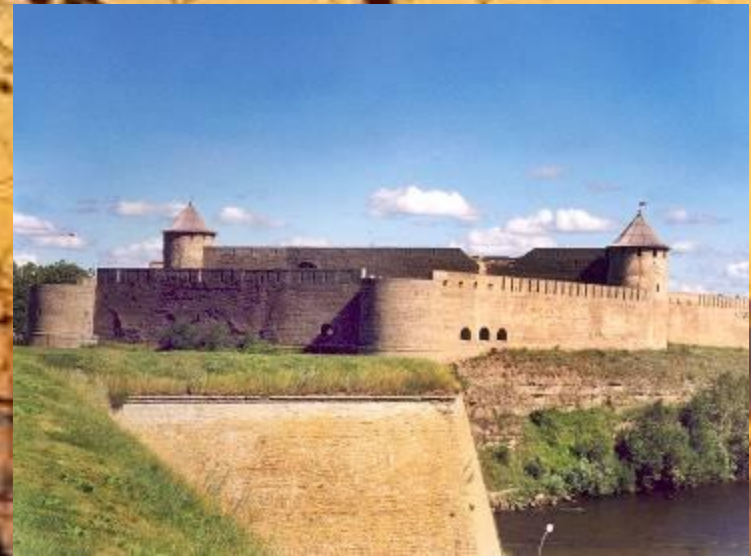




Ингерманландия (Ингрия, Ижора, Ижорская земля, Приневский край) - этнокультурный и исторический регион, расположенный по берегам Невы, ограниченный Финским заливом, рекой Нарвой, Чудским озером на западе и Ладожским озером на востоке. В 1708 году эти земли вошли в состав обширной Ингерманландской губернии, с 1710 - Санкт-Петербургской Губернии, а с 1927 года - Ленинградской области.



1280 г. - крепость в Копорье



1492 г. - крепость Ивангород

Ижора с XIII века выступает вместе с новгородцами в военных столкновениях со шведами и ливонскими рыцарями. Так, в летописном сказании о невской битве князя Александра со шведами в 1240 году говорится, что именно "старейшина в земле Ижерстей, именем Пелгусий (или Пелгуй)" предупредил новгородцев о подходе шведских кораблей.



Б. Чориков. «Победа Александра Невского над шведами»



Памятник Александру Невскому в Усть-Ижоре

Численность ижор:

1848 - 178000 чел.

1897 - 21700 чел.

1926 - 26137 чел.

1959 - 1026 чел. (владение родным языком - 34,7%)

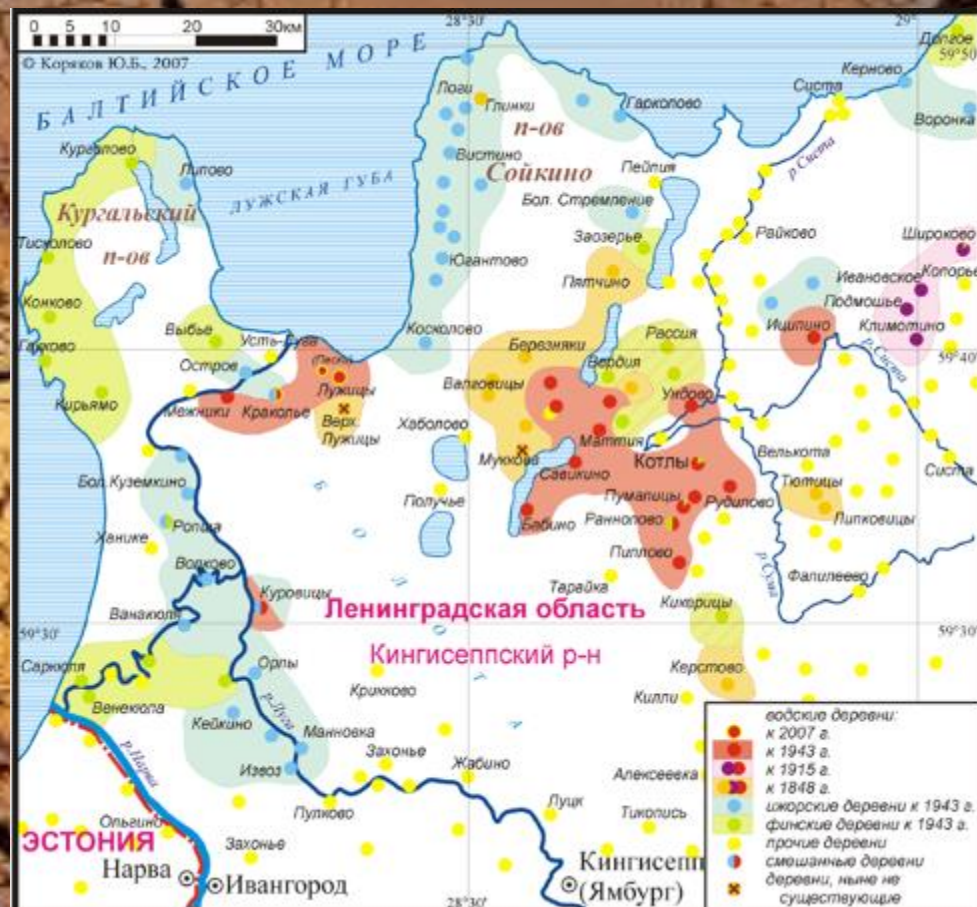
1970 - 781 чел. (владение родным языком - 26,6%)

1979 - 748 чел. (владение родным языком - 32,6%)

1989 - 820 чел. (владение родным языком - 36,8%)

2002 - 327 чел.

2008 - 176 чел.



Принадлежность к Новгороду определила мощное воздействие на ижорцев славянской культуры. Это отразилось на принятии ижорцами христианства в православной форме. Несмотря на христианизацию, ижорцы продолжали соблюдать многие языческие обряды и поклоняться старым богам.

Духи

домовой (охранял двор крестьянина и его семью)

дух-покровитель домашнего скота

«рижник», обитавший в риге

«банник», живший в бане

почитание священных роц, камней, деревьев



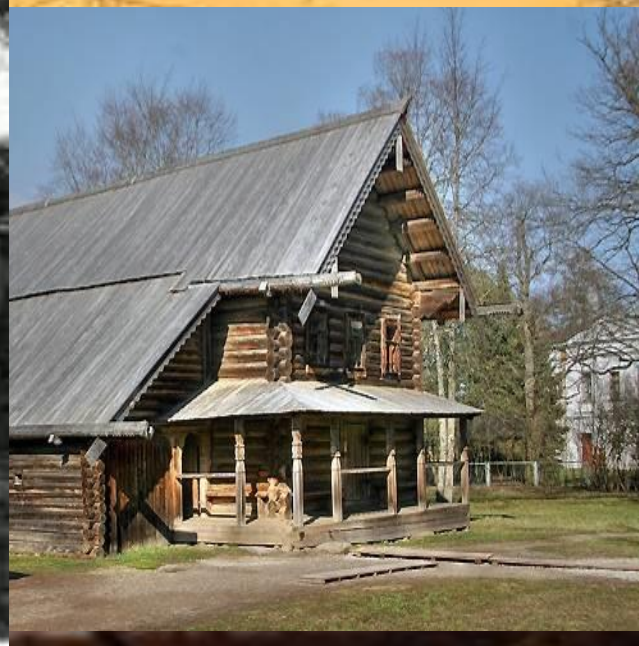
Старинные ижорские деревни на Сойкинском полуострове в
восточной части Лужской губы : Вистино, Ручьи, Горки,
Логи, Глинки.

Деревня Вистино - ижорская столица



Лужская
губа

Дома строились на тщательно выложенном фундаменте, рассчитанном на местные почвы с высоким стоянием грунтовых вод. При этом сохранялись архаичные формы конструкции крыш на накладных стропилах-курицах, соломенные кровли с длинными притисками, предохранявшими крышу от ветра.



Жилище состояло обычно из двух изб (пертти) и сеней (зукши), у бедноты оно было двухкамерным (изба и сени). У ижорцев долго сохранялись курные печи.



Ижорцы. Интерьер избы. Акварель Р.М.Габе. 1926

Традиционная кухня

салака на
кочерге



молочные
продукты



картофельная
каша



дары
леса

маканец



пироги

кисели

Основные хозяйственные занятия

Земледелие

(выращивали зерновые (рожь, овес, ячмень), овощи (репа, капуста), с XIX в. - картофель)



Рыболовство

(вылавливали салаку, корюшку, ряпушку, кильку, главным промысловым сезоном была зима)

«Ой, как посмотрю на море -
Как на смерть смотрю большую.
Мужа у меня море взяло,
Волна - единственного сына...»



Скотоводство

(разводили крупный рогатый скот, овец, свиней, кур, характерен коллективный выпас скота с наемным пастухом)





Дети в ижорской национальной одежде. Фотография Алины Отти.

В музее ижорской культуры в Вистино



Ижорка — «Художка в уборном платье»
Рисунк И.-Г. Георги. 1776 г.



Ижорский праздничный костюм конца XVIII в. Рисунок Туманского



головной
убор
"саппано"

холщовая
рубаха
«рятсиня»
с фибулой

два полотнища на
лямках (аануа и
хурстуксет)

«спинной пояс со
«змеиными
головами»

«риват»,
поршни или
улиги



Каури (англ. Cowry) — раковины тропических моллюсков, использовавшиеся в качестве денег на островах Океании. Каури - морской брюхоногий моллюск семейства ципрей (Cypraeidae).

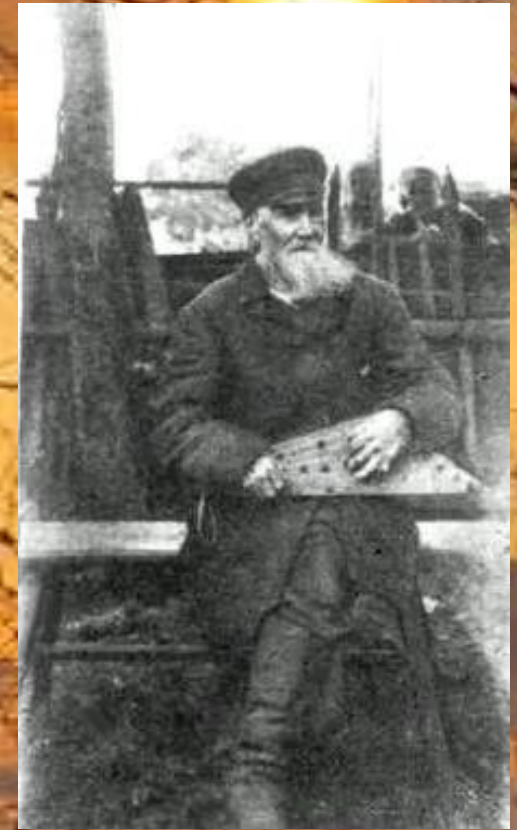


Фольклор. Руны

В ижорских деревнях на Сойкинском полуострове были записаны руны о Куллерво, составляющие особый цикл Калевалы



«Страна Калевала, Карелия».
И.П. Миргород



Старик ижор играет
на кантеле



Рунопевица

Ларин Параске

(1833-1904) из дер. Мискула
Лемболовского прихода
(современный
Всеволожский район).

Слаще нет земли родимой!
Слаще нет земли родимой!
Нет родной сторонки краше,
Слаще нет земли родимой!
Здесь леса полны медами,
Корни - красным пивом
добрым.
Здесь поляны словно чаши.



Памятник на могиле Ларин
Параске



Финская почтовая марка с
изображением Ларин Параске

